

「2030 제주 동북아 환경수도 조성 비전 수립」 온라인 의견수렴

1. 추진배경

- 2018년 10월 정부와 제주도는 제주도를 환경모범도시로 구현하고 지역과 국가의 지속가능한 발전에 기여할 동북아 환경수도 조성 추진을 협의
- 2030년 제주도 동북아 환경수도 추진을 위한 비전과 세부 추진계획을 마련 중임
 - 지속가능성을 최상위 가치로 설정한 환경·사회·경제·문화 등에 대한 비전과 목표를 체계화하고 실행가능 한 추진전략 마련

2. 제주도 환경현황분석

□ 자연생태환경

- 친환경용지 면적은 감소하는 추세이며, 친환경용지의 도시용지 전환 지속
- 절대·상대보전지역은 제주도 면적의 11.6%를 차지하며, 2019년 제주도 육상전체와 인근바다가 국제보호지역으로 확대 지정

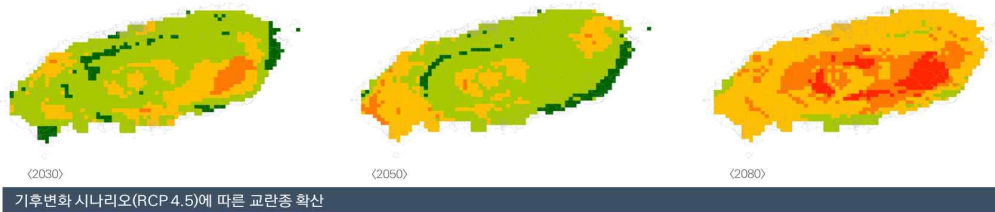


□ 도시재생 및 경관

- 원도심 내 주거, 상업시설 등의 노후화로 인한 원주민들의 거주 만족도 및 도심 활력도 저하
- 거주 환경의 질적 개선을 위한 생활형 SOC공급의 양적, 질적 부족으로 생활권 환경인프라의 경쟁력이 떨어짐
- 도심 외곽 지역의 개발 수요증가에 따른 중산간 지역의 개발과 도심 스프롤 현상 확산은 자연 경관 훼손과 도시 공공서비스 이용 효율성을 저하시킴

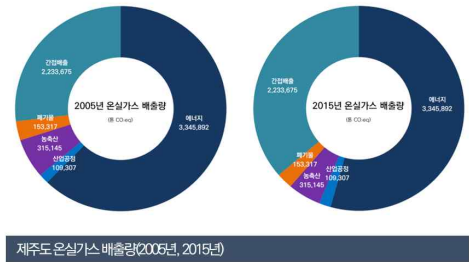
□ 생물다양성

- 제주도는 다수의 육상동물이 분포하고 한라산 부근의 고지대에는 한대성 또는 고산성 식물이 분포
- 제주도는 철새가 이동하는데 중요한 생태적 위치
- 생태계교란 외래생물로 동물 6종, 식물 12종이 지정되어 있으나, 국가 기후변화 시나리오에 따르면 이들이 확장될 것으로 전망



□ 대기환경

- 제주도의 대기오염물질은 육지에 비해 적으나, 배출량이 증가
- 제주도의 온실가스 배출량은 꾸준히 증가하고 있으며, 2030년 제주도 온실가스 배출량은 2015년 대비 6.3% 증가할 것으로 전망



□ 물환경

- 제주도 지하수 개발·이용시설은 4,818개소이며, 생활용, 농업용, 공업용, 먹는샘물 순으로 사용빈도가 높음
- 상수도 보급률은 100%이며, 1인당 1일 급수량(694L)은 전국평균(316.7L)보다 높고, 하수도 보급률은 총인구대비 약 92.7%로 전국평균보다 낮은 수준으로 나타남

□ 폐기물

- 1인당 쓰레기 배출량은 1.97kg('18)으로 전국 평균 1.08kg 대비 1.8배 수준이며, 최근 인구증가와 관광객 증가 등으로 발생량 증가
- 인구유입에 따른 건설수요 증가로 대규모 건설 폐기물 발생량이 높음

〈제주도 생활폐기물 발생량〉

	인구(인)	발생량(톤/일)	증감률(%)	원단위(kg/인·일)
2012년	586,692	861.9	+12.71	1.469
2018년	667,191	1,311.5	-0.046	1.966

자료 : 제주도 통계연보(2013, 2019)

□ 에너지

- 2012~2018년 최종에너지 소비는 2.94%로 나타나며, 전국 에너지 소비보다 1.82% 높게 나타나며, 이동수단에 따른 석유 소비가 높음
- 신재생에너지 설비용량은 빠르게 증가하고 있으며, 태양광, 풍력에너지가 주를 이룸



□ 삶의 질과 환경만족도

- 2019년 제주 도민 37.8%가 삶에 대한 만족도가 높고, 환경체감에 대해 '좋다'는 응답과 환경관리 실태에 대하여 '만족한다'는 응답은 2017년 대비 감소

- 제주도민은 인구유입에 대해 40.9%가 부정적으로 인식하며, 주요이유는 '거주환경 훼손'으로 나타남



□ 일자리

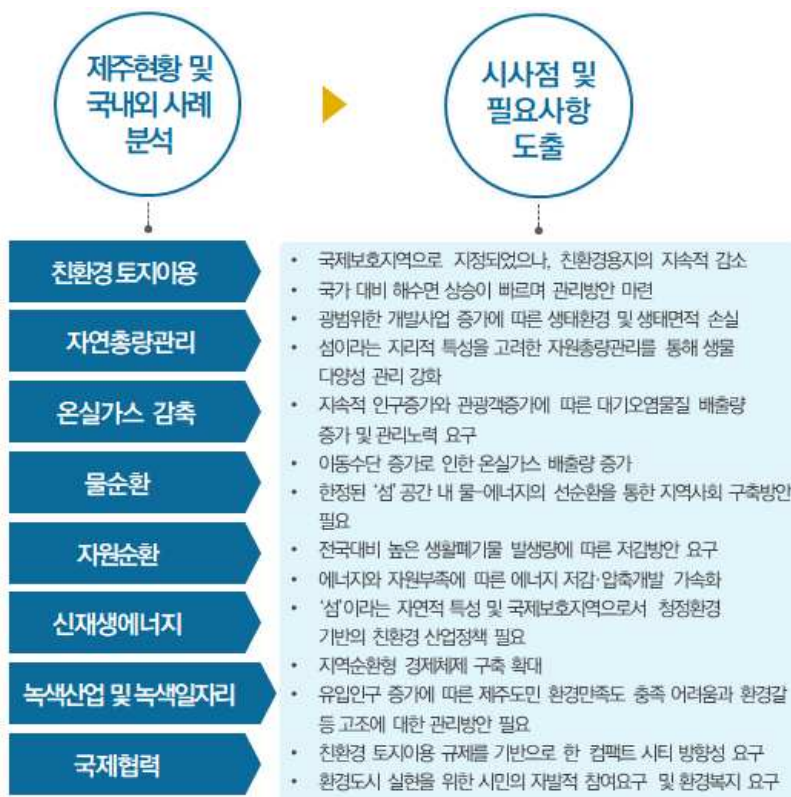
- 제주지역 노동시장의 가장 큰 특징은 전국수준에 비해 비정규직 근로자의 비중이 높음
- 제주지역 상용직 근로자의 평균임금은 전국 중위임금 수준으로 전국에서 가장 낮은 수준의 임금구조를 가지고 있어 근로자들의 근로여건이 질적으로 열악

□ 국제협력

- 세계자연보전연맹(IUCN)과 협약 체결 및 공동 환경프로젝트 추진 국제기구 유치



제주도 환경현황분석 시사점



2030 제주 동북아 환경수도 조성 비전 수립을 위한 의견수렴

제주연구원과 한국환경정책·평가연구원은 제주특별자치도청 및 환경부와 함께 「2030 제주 동북아 환경수도 조성 비전」을 수립 중입니다. 제주특별자치도가 환경모범도시로 도약할 수 있도록 주요사업계획을 마련하기 위해서 의견을 수렴하고자 합니다.

환경문제에 적극적으로 대응하는 제주특별자치도가 동북아 환경수도를 조성을 위한 기초자료로 활용될 예정이며, 본 조사에서 밝혀주신 귀하의 의견은 연구 이외의 목적에 사용되지 않을 것이니, 아래 내용을 참고하셔서 적극적인 참여를 요청 드립니다.

- 아 래 -

- 의견수렴 기간 : 2020. 4. 29.(수) ~ 5. 12.(화)
- 의견수렴 창구
 - 제주연구원 홈페이지 (<https://www.jri.re.kr/>)
 - 한국환경정책·평가연구원 홈페이지 (<http://www.kei.re.kr/home/main.kei>)
- 의견수렴 내용
 - 제주 환경현황 및 미래 제주 환경에 대한 국민 의견
 - 2030 제주 동북아 환경수도 조성 비전 수립에 있어 우선적으로 반영할 사항
 - 2030 제주 동북아 환경수도 조성 비전 수립에 있어 필요한 정책사업
- 개인정보 수집 및 이용 안내

제주연구원과 한국환경정책·평가연구원은 「개인정보보호법」 제15조제1항제1호, 제17조제1항제1호, 제24조제1항제1호 따라 아래와 같이 개인정보의 수집·이용에 관하여 귀하의 동의를 얻고자 합니다.

- 수집 이용 목적 : 제주 동북아 환경수도 조성 비전 수립을 위한 의견수렴
- 수집 이용할 항목 : (필수정보) 성함, 휴대폰번호, 주소
- 보유 및 이용기간: 8개월
- 위 개인정보는 수집·이용에 관한 동의일로부터 보유목적 달성 시 또는 정보주체가 개인정보 삭제를 요청할 경우 지체 없이 파기합니다.
- 동의를 거부할 권리 및 동의를 거부할 경우의 불이익
 - 개인정보의 수집·이용에 관한 동의는 본 의견수렴을 위해 필수적이므로 이에 동의하셔야 이후 절차를 진행할 수 있습니다.
 - 항목의 수집·이용에 관한 동의는 거부하실 수 있으며, 다만 동의하지 않으시는 경우 본 조사에 참여할 수 없음을 알려드립니다.

※ 문의 : 제주연구원 김지현 연구원(064-729-0560),
한국환경정책·평가연구원 김나운 연구원(044-415-7652)
제주도청 환경보전국 오희진 주무관(064-710-6382)